

EMEX[®] by



ROMTEHNOCHIM

Soluții Profesionale

Fisa tehnica a produsului:

VOPSEA LAVABILA DE CORECTIE “EMEX OPTIPLUS”



1. GENERALITATI

Vopseaua Lavabila de Corectie “Emex Optiplus” este un produs profesional, realizat pe baza de polimeri acril-stirenici in dispersie apoasa, cu adaos de aditivi speciali, pigmenti si fileri. Datorita continutului de carbinol aceasta vopsea vireaza de la roz in stare umeda, la alb in stare uscata, ceea ce permite un bun control la aplicare si vizualizarea optima a defectelor, fapt ce asigura obtinerea unei pelicule finale perfect uniforme, marind in acelasi semnificativ economicitatea produsului, si calitatea zugravelii.

Aceasta vopsea este roz in stare umeda si alba in stare uscata. Nu se pot produce alte culori si nici nu se va colora cu paste de nuantare.

Elemente caracteristice principale:

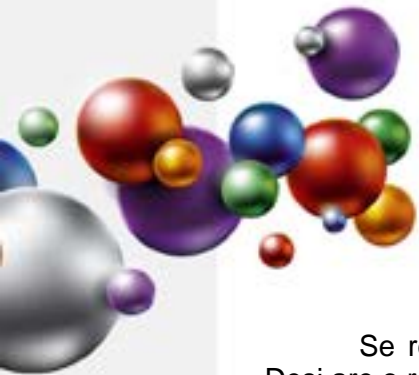
- efect optic de corectie;
- rezistenta ridicata la murdarire si deteriorare;
- aderenta ridicata la suport;
- aplicare usoara;
- consum optim;
- rezistenta la fungi si mucegaiuri;
- timp de uscare redus;
- rezistenta la medii alcaline;
- pastreaza permeabilitatea suportului la aer;
- continut redus de COV.

2. DOMENII DE UTILIZARE

Vopseaua Lavabila de Corectie “Emex Optiplus” este utilizata pentru protejarea si finisarea profesionala a suprafetelor supraterane, noi sau vechi, situate la interior, ca: beton, zidarie, rigips, glet de ipsos, ciment sau var, alte suprafete minerale.

Certificări
ISO





Se recomanda pentru suprafete interioare, chiar expuse la umezeala sau murdarire. Desi are o rezistenta semnificativa la fungi si mucegaiuri, nu are caracteristici antimicrobiene.

3. CARACTERISTICI TEHNICE

Nr. crt.	Caracteristica	U.M.	Valoarea caracteristicii	Metoda de analiza
Produsul ca atare				
1.	Aspect	-	produs omogen, tixotrop, fara depuneri	examinare vizuala
2.	Densitate, la 20°C	g/cm ³	1,60 ± 0,05	SR EN ISO 2811-1-2002/AC:2006
3.	Continut de substante nevolatile (3 ore la 125°C)	%	min. 60	SR EN ISO 3251-08
4.	Putere de acoperire	numar straturi	1 - 2	SR ISO 6504-3:2003
5.	pH	-	7 - 9	SR EN ISO 787-9:2003
6.	Consum specific	g/m ² /strat	120 - 150	Funcție de rugozitatea suprafetei
7.	COV	g/l	Max. 29	EN ISO 11890-2
8.	Categorie si subcategorii produs (cf. D E 2004/42/CE)	g/l	A/a (acoperiri mate pentru pereti interiori si tavane) 75 (2007) / 30 (2010)	
Pelicula				
9.	Aspect	-	pelicula continua, fara defecte, mata	examinare vizuala
10.	Timp de uscare: - pentru reacoperire - total	ore	2 6	SR EN ISO 9117-1:2009
11.	Rezistenta la umiditate	ore	Min. 150	SR EN 60068-2-30:2007

4. INSTRUCIUNI DE APLICARE

Mod de aplicare:

Prin pensulare, roluire, pulverizare air-less.

Pregatirea suprafetei-suport:

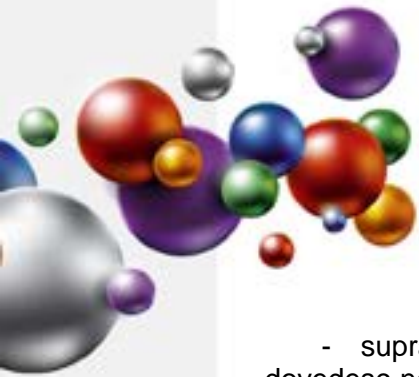
Aplicarea produsului pe suprafata se face numai dupa pregatirea corespunzatoare a acesteia, deoarece aceasta etapa are o influenta hotaratoare asupra calitatii finale a acoperirii si durabilitatii ei.

- **Betonul sau mortarele noi (inclusiv reparatiile), necesita ce putin 28 zile pentru intarire si uscare inaintea aplicarii; nerespectarea acestei conditii afecteaza rezistenta produsului in timp, determina exfolieri sau basicari, iar vopselele colorate pot suferi modificari cromatice.**

Se vor urmari urmatoarele:

Certificări
ISO





- suprafetele tencuite se verifica prin ciocanire inainte de aplicarea produsului; daca se dovedesc necorespunzatoare (suna a gol) se indeparteaza complet tencuiala, pana la zidarie si se refac cu un mortar de aceeasi clasa cu cel initial;
- se remediaza fisurile si alte imperfectiuni inainte de aplicarea produsului;
- vopselele vechi, neaderente, se indeparteaza complet prin raziire, slefuire, sau prin folosirea unei solutii chimice speciale pentru decapare, de tipul *“Emex PC Eco”*;
- zonele atacate de mucegai se curata si se impregneaza cu *Solutia de Sanitizare Antimucegai “Emex Forte”*;
- daca exista incluziuni metalice, acestea se vor acoperi in prealabil cu un grund din gama Emex, cum ar fi *Grundul Alchidic Anticoroziv “Emex”, sau similare.*
- suprafetele ce urmeaza a se acoperi cu **Vopseaua Lavabila de Corectie “Emex Optiplus”** se curata de impuritati sau grasimi si se asperizeaza; praful rezultat se indeparteaza apoi prin suflare cu aer comprimat;
- suprafetele trebuie sa fie netede, plane, uscate, rezistente (stabile);
- pentru suprafete noi (inclusiv reparatii) se va aplica in mod obligatoriu amorsa.

5. CONDITII DE APLICARE

Produsul se conditioneaza la temperatura de aplicare minim 24 ore inainte de folosire. Inainte de deschiderea ambalajului se indeparteaza de pe acesta praful sau alte urme de murdarie pentru a nu contamina produsul. Nu se deschide in incaperi cu praf.

Se omogenizeaza bine produsul in ambalajul original, folosind un amestecator mecanic, in vederea redispersarii eventualului sediment.

In functie de modul de aplicare, se face reglarea vascozitatii, prin adaugarea de apa.

Compatibilitate:

Se va evita amestecarea produsului cu alti compusi chimici sau vopsele, chiar similare, pentru evitarea riscului aparitiei unor probleme de compatibilitate. Acest produs nu este nuantabil. Straturile pregatitoare (amorse, grunduri, etc.) vor fi fabricate de producatorul “Romtehnachim” sau recomandate de acesta, in vederea asigurarii unei compatibilitati maxime.

Este interzisa amestecarea produsului cu var, huma sau vopsele pe baza de solventi.

Se aplică mai întâi *Amorsa Acrilica de Perete “Emex”, Amorsa de Perete Antimucegai “Emex”*, sau alt grund de amorsare, similar, la recomandarea producătorului. Se admite și diluarea produsului cu apă rece, curată, în proporție de 1:1, părți în greutate, pentru înlocuirea amorsei acrilice “Emex”.

Pentru o zugrăveala profesionala, de finete superioara, se poate folosi in prealabil un *Grund de Egalizare si Umplere Pori “Emex”*, slefuibil, ce va acoperi porii si va egaliza suprafata.

Pentru aplicare cu rola vopseaua se dilueaza, la primul strat cu max. 10% apa, iar la cel de-al doilea cu max. 5% apa. Intervalul de aplicare intre straturi este de minim 2 ore.

Temperatura optima de aplicare a produsului este cuprinsa intre 10 si 30°C, iar umiditatea relativa de max. 75%.

Temperatura suportului va fi cu cel puțin 3°C peste temperatura punctului de roua pentru a evita condensarea umiditatii pe suport, ce poate determina scaderea aderenței, sau exfolieri ori basicali.

Diluarea produsului se face doar in limitele recomandate. Depasirea acestora va avea ca efect scaderea aderenței, a puterii de acoperire si a rezistenței in timp.

Produsul nu se va aplica pe timp nefavorabil, la temperaturi negative, pe ninsoare, sau cand exista pelicula de apa sau gheata pe suprafata-suport.

Certificări
ISO





Se va evita de asemeni aplicarea produselor in conditii de vant puternic sau in prezenta unei mari cantitati de praf in atmosfera.

NU SE VA UTILIZA SUB +5°C SAU PE SUPRAFETE UMEDE

Spalarea sculelor se face imediat dupa incetarea lucrului, cu apa, urmata de stergere cu o panza din bumbac sau in.

6. AMBALARE, MARCARE, DEPOZITARE SI TRANSPORT

Produsul se livreaza in ambalaje din PP inchise etans. Pe etichetele ambalajelor sunt inscrite: numele producatorului, denumirea produsului, tipul produsului, lotul si data fabricatiei, subcategoria produsului, COV, termenul de valabilitate, cantitatea neta, semne avertizoare: A NU SE UTILIZA SUB +5°C.

Ambalajele se depoziteaza in spatii uscate, ventilate, ferite de soare si surse de foc, la temperaturi cuprinse intre +5 si +30°C.

ATENTIE!

Depozitarea la temperaturi de sub +5°C poate duce la deteriorarea produsului.

7. TERMEN DE VALABILITATE

In ambalajele originale, inchise etans, cu respectarea conditiilor de transport si depozitare, termenul de valabilitate a produsului este de 12 luni de la data fabricatiei.

In cursul acestei perioade sunt posibile urmatoarele modificari care nu afecteaza proprietatile pelicologene ale produselor:

- usoara sedimentare - Se inlatura prin agitare pana la omogenizare perfecta.

Produsul dintr-un ambalaj partial golit are o valabilitate mica, urmare aparitiei unei pelicule uscate generate de evaporarea apei din produs. La depasirea termenului de valabilitate produsul trebuie reverificat din punct de vedere al caracteristicilor pelicologene conform conditiilor tehnice prevazute si poate fi utilizat daca aceste caracteristici corespund.

8. MASURI DE SANATATE, SECURITATE SI SITUATII DE URGENTA

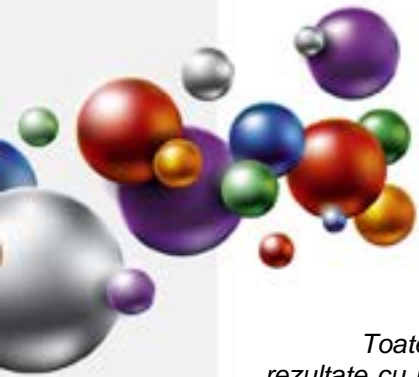
Toate operatiile de manipulare, transport, depozitare, utilizare se vor efectua aplicand cu strictete normele de protectia muncii si igiena sanitara in vigoare.

Pe parcursul aplicarii produsului se va asigura ventilatia corespunzatoare. Personalul va purta echipament de protectie corespunzator si se vor respecta regulile de igiena muncii.

PRODUSUL NU ESTE TOXIC SAU INFLAMABIL

Certificări
ISO





Toate informatiile de mai sus sunt oferite cu buna credinta, in vederea obtinerii celor mai bune rezultate cu produsele „EMEX”, marca inregistrata a „ROMTEHNOCHIM” s.r.l., si trebuiesc respectate ca atare, in totalitate.

Produsele „EMEX” sunt destinate utilizarii profesionale. Orice abatere de la conditiile si metodele de aplicare, depozitare sau pregatire a suprafetei poate influenta negativ performantele produselor puse in opera. „ROMTEHNOCHIM” s.r.l. nu-si asuma responsabilitatea pentru posibila degradare a produsului, urmare folosirii acestuia in afara recomandarilor sale.

Toate produsele sunt realizate in sistemul de Management Integrat al Calitatii ISO 9001:2008, ISO 14001:2004; OHSAS 18001:2007.

Contact:

S.C. Romtehnachim S.R.L.

Str.Steaua Sudului, Nr. 22, Jilava, Ilfov

☎ 021-457.1693, 021-457.0638; 021-457.0646;
0724-509.552, 0724-577.075

✉ office@emex.ro

🌐 www.emex.ro

Socializati cu noi !



Certificări
ISO

