

EMEX[®] by



ROMTEHNOCHIM

Soluții Profesionale

Fisa tehnica a produsului:

VOPSEA CLORCAUCIUC PENTRU PARDOSELI "EMEX"



1. GENERALITATI

Vopseaua clorcauciuc pentru pardosele "Emex" este un produs pe baza de emulsii de cauciuc clorurat (tip Clortex, Pergut, Alopren), pigmenti, aditivi, plastifianti si solventi specifici, cu adaosuri de fileri duri, ca α -corindon si faina de cuar, monocomponent, utilizat pentru vopsiri cu rezistenta superioara a pardoselilor din beton, sape, mozaicuri, etc.

Mecanismul de formare a peliculei se realizeaza atat fizic, prin evaporarea solventilor, cat si prin conversie chimica oxidativa la temperatura ambianta..

Culoare: produsul se fabrica intr-o gama variata de culori, conform cartelei RAL.

Elemente caracteristice principale:

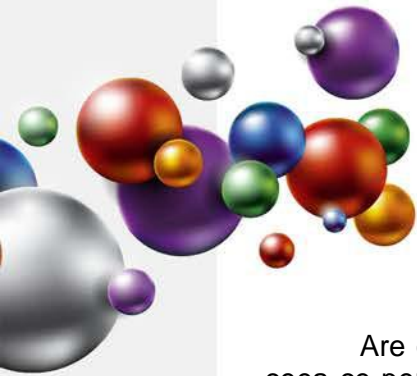
- aderență mare la suport amorsat;
- impermeabilitate ridicată;
- rezistență la trafic intens
- putere de acoperire foarte mare;
- intretinere usoara;
- rezistență la hidrocarburi;
- rezistență mare la uzura;
- duritate mare;
- durabilitate;
- rezistență mare la intemperii, factori chimici, frecare.

2. DOMENII DE UTILIZARE

Produsul are un spectru de aplicabilitate foarte mare, dar se foloseste in special ca strat final in sisteme de protectie a pardoselilor din beton, sape cimentice, mozaicuri sau alte finisaje cimentice de pardoseala, atat in conditii de interior, cat si de exterior, destinate exploatarii in medii agresive (expunere medie la factori chimici, umiditate mare, trafic, etc.

Certificări
ISO





Are o rezistenta mare la actiunea apei si capacitate de impermeabilizare a suprafetei, ceea ce permite aplicarea acestei vopsele in zone expuse la umezeala in exces. Permite de asemeni utilizarea pentru zone expuse unui trafic intens, cu performante apropiate de cele ale vopselelor bicomponente.

3. CARACTERISTICI TEHNICE

Nr. crt.	Caracteristica	U.M.	Valoarea caracteristicii	Metoda de analiza
Produsul ca atare				
1.	Aspect, culoare	-	produs omogen, fara depuneri, divers colorat	examinare vizuala
2.	Continut de substante nevolatile (3 ore la 125°C)	%	min. 50	SR EN ISO 3251-08
3.	Densitate, la 20°C	g/cm ³	1,20 ± 0,05	SR ISO 2811-1-2002/AC:2006
4.	Timp scurgere, φ 4, 23° C	s	40 - 60	SR EN ISO 2431-1997/AC : 2003
5.	Timp de uscare, 23°C; - la atingere - pentru reacoperire - uscare finala (trafic)	ore	30 min 1 ora 24 ore	SR EN ISO 9117-1:2009
6.	Consum specific	g/m ² /strat	150 - 220	Functie de rugozitatea suprafetei
7.	Putere de acoperire	numar straturi	1 - 2	SR ISO 6504-3:2003
8.	COV	g/l	Max. 499	EN ISO 11890-1
9.	Categorie si subcategorii produs (cf. D E 2004/42/CE)	g/l	A/i (acoperiri performante – monocomponente) Valori COV limita : 600 (2007) / 500 (2010)	
Pelicula				
10.	Aspect	-	pelicula continua, fara defecte	examinare vizuala
11.	Flexibilitate dorn cilindric	mm	3	SR ISO 2409:2007
12.	Elasticitate, min.	mm	6	SR EN ISO 1520:02
Caracteristici de tip				
13.	Aderenta la suport, incercarea la caroiaj grila	cifra de aderenta	1	SR ISO 2409:2007
14.	Rezistenta la apa, la 23 °C: - dupa 24 ore imersie	-	- foarte buna, fara inmuiere sau basicare	SR EN ISO 2812/2:2007
15.	Rezistenta la ulei mineral la 23°C dupa 24 ore imersie	-	foarte buna, fara inmuiere, sau basicare	SR EN ISO 2812/1:2007

Certificări
ISO





4. INSTRUCȚIUNI DE APLICARE

Este obligatorie respectarea stricta a tuturor indicatiilor, precautiilor sau limitarilor, de mai jos, in vederea obtinerii unor performante maxime ale produsului.

Mod de aplicare:

Prin pensulare, roluire, pulverizare cu aer sau air-less.

Inaintea straturilor de vopsea, se va aplica un strat de Grund de amorsare clorcauciuc "Emex", la saturatie, pentru a impiedica absorbtia vopselei in suport.

Se recomanda aplicarea a doua straturi, pentru obtinerea unei grosimi a peliculei uscate de peste 120 µm.

Durata de aplicare intre stratul de grund si primul strat de vopsea, ca si intre straturile de vopsea, este de min. 1 ora.

Pregatirea suprafetei-suport:

Aplicarea produsului pe suport se face numai dupa o pregatire corespunzatoare a acestuia, deoarece aceasta etapa are o influenta hotaratoare asupra calitatii acoperirii si durabilitatii ei.

- betonul nou (inclusiv reparatii) are nevoie de 28 zile pentru intarire si uscare inaintea aplicarii;

- se remediaza fisurile si alte imperfectiuni inainte de aplicarea produsului;

- vopselele vechi, neaderente si, mai ales, prenadezul, se indeparteaza in totalitate prin raziune, sablare sau cu solutia chimica de decapare "EMEX PC ECO" (pentru prenadez mai ales); nu se admit urme de alte vopsele.

- suprafetele ce urmeaza a se acoperi se curata de impuritati si/sau grasimi, se slefuiesc cu discuri diamantate (sau se sableaza), praful rezultat indepartandu-se cu ajutorul periiilor (par moale) sau prin suflare cu aer comprimat;

- trebuie avut in vedere ca betoanele care contin aditivi ca: silicati, alcool polilvinilic, ceruri, etc., pot influenta in mod negativ aderența produsului la suport;

- eflorescentele se vor indeparta de preferinta cu discuri, perierea nefiind eficienta. Nu se recomanda sablarea cu nisip sau decaparea acida. Daca se foloseste totusi decaparea acida, in situatii speciale (urme persistente de ulei, etc.), atunci aceasta se va face cu acid clorhidric diluat la max. 15% concentratie, cca. 0,5 l/m². Se va cauta obtinerea unei spumari uniforme. Suprafata va fi spalata ulterior abundant cu detergent, in vederea inlaturarii urmelor de acid si obtinerea unui pH=7, dupa care se usuca;

- la finalul pregatirii suprafetele trebuie sa fie netede, plane, uscate, rezistente (stabile).

5. CONDITII DE APLICARE

Produsul se conditioneaza la temperatura de aplicare minim 24 ore inainte de folosire.

Inainte de deschiderea ambalajului se indeparteaza de pe acesta praful sau alte urme de murdarie pentru a nu contamina produsul. Nu se deschide in incaperi cu praf.

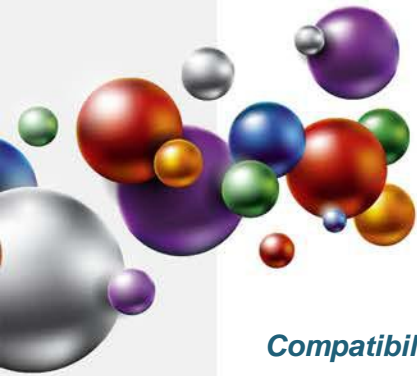
Se omogenizeaza bine produsul in ambalajul original, folosind un amestecator mecanic, in vederea redispersarii eventualului sediment.

Inainte de utilizare este necesara filtrarea produsului.

In functie de modul de aplicare, se face reglarea vascozitatii, prin adaugarea diluantului recomandat de producator (3 - 5% pentru pensulare sau roluire, 5 - 20% pentru pulverizare).

Certificări
ISO





Compatibilitate:

Este interzisă amestecarea produsului cu orice compus chimic, sau alte produse, chiar similare, pentru evitarea riscului apariției unor probleme de compatibilitate. Pentru asigurarea unei compatibilități maxime, solventii sau alte materiale conexe, vor fi fabricate de producătorul “Romtehnachim”, sau recomandate de acesta. Este interzisă amestecarea cu var, humă sau alte umpluturi.

Temperatura optimă de aplicare a produsului: 15 și 30°C.
Temperatura produsului: 15 și 30°C.
Temperatura suportului: 15 și 40°C.
Umiditatea relativă a mediului max. 65%.

Temperatura suportului va fi cu cel puțin 3°C peste temperatura punctului de rouă pentru a evita condensarea umidității pe suport, factor ce poate determina scăderea aderenței, a luciului sau basicării.

Produsele nu se vor aplica pe timp de ceață, ploaie, ninsoare, sau când există pelicula de apă sau gheață pe suprafața-suport.

Se va evita de asemenea aplicarea produselor în condiții de vânt puternic sau în prezența unei mari cantități de praf în atmosferă.

Spălarea sculelor se face imediat după încetarea lucrului, cu diluant, urmată de ștergere cu o panză din bumbac sau în.

6. CONSUM SPECIFIC

Consumul specific este de cca. 150 – 220 gr/m²/strat, cu un minim de 120 gr/m²/strat, în condiții de stare perfectă a suportului (mozaic, beton elicoperizat), și aplicare optimă.

Acest consum poate fi influențat de imperfecțiunile suportului și de metoda de aplicare. Pierderile din cursul pregătirii și aplicării trebuie luate separat în calcul.

7. AMBALARE, MARCARE, DEPOZITARE ȘI TRANSPORT

Produsul se livrează în ambalaje metalice închise etans. Pe etichetele ambalajelor sunt înscrise: numele producătorului, denumirea produsului, tipul produsului, lotul și data fabricației, subcategoria produsului, COV, termenul de valabilitate, cantitatea netă, semne avertizare specifice, privind nocivitatea și toxicitatea.

Ambalajele se depozitează în spații uscate, ventilate, ferite de soare și surse de foc, la temperaturi cuprinse între 5 și 30°C.

Transportul se va efectua cu mijloace de transport acoperite, special utilizate pentru transportul produselor inflamabile, neexpus la radiații solare sau intemperii, respectând reglementările privind transportul substanțelor inflamabile și nocive.

8. TERMEN DE VALABILITATE

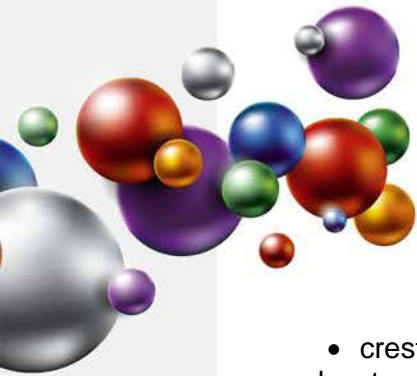
În ambalajele originale, închise etans, cu respectarea condițiilor de transport și depozitare, termenul de valabilitate a produsului este de 12 luni de la data fabricației.

În cursul acestei perioade sunt posibile următoarele modificări care nu afectează proprietățile pelicologene ale produselor:

- sedimentare de pigment - Se îndalță prin agitare până la omogenizare perfectă

Certificări
ISO





- creșterea vâscozității - Se corectează prin adăugarea solventului recomandat de producător

Produsul dintr-un ambalaj parțial golit are o valabilitate mică, urmare apariției reacțiilor chimice de reticulare oxidativă generate de oxigenul prezent ca urmare a patrunderii aerului.

La depășirea termenului de valabilitate produsul trebuie re-verificat din punct de vedere al caracteristicilor peliculogene conform condițiilor tehnice prevăzute și poate fi utilizat dacă aceste caracteristici corespund.

9. MASURI DE SANATATE, SECURITATE SI SITUATII DE URGENTA

Produsul conține diluanți reactivi cu caracter inflamabil și nociv.

Toate operațiile de manipulare, transport, depozitare, utilizare se vor efectua aplicând cu strictețe normele de prevenire a incendiilor, normele de protecția muncii și igiena sanitară în vigoare.

Se interzice:

- prezența surselor de foc deschis (scantei, fumat, etc.);
- utilizarea echipamentelor electrice și uneltelor neconforme cu normele în vigoare referitoare la medii cu risc de explozie;
- contactul prelungit sau frecvent cu pielea și mucoasele;
- inhalarea prelungită sau frecventă a vaporilor.

Pe parcursul aplicării produsului se vor asigura ventilația și sistemele de stingere a incendiilor corespunzătoare.

Personalul va purta echipament de protecție corespunzător și se vor respecta regulile de igiena muncii.

Toate informațiile de mai sus sunt oferite cu bună credință, în vederea obținerii celor mai bune rezultate cu produsele „EMEX”, marca înregistrată a „ROMTEHNOCHIM” s.r.l., și trebuie respectate ca atare, în totalitate.

Produsele „EMEX” sunt destinate utilizării profesionale. Orice abatere de la condițiile și metodele de aplicare, depozitare sau pregătire a suprafeței poate influența negativ performanțele produselor puse în opera. „ROMTEHNOCHIM” s.r.l. nu-și asumă responsabilitatea pentru posibila degradare a produsului, urmare folosirii acestuia în afara recomandărilor sale.

Toate produsele sunt realizate în sistemul de Management Integrat al Calității ISO 9001:2008, ISO 14001:2004; OHSAS 18001:2007.

Certificări
ISO





Contact:

S.C. Romtehnachim S.R.L.

Str.Steaua Sudului, Nr. 22, Jilava, Ilfov

☎ 021-457.1693, 021-457.0638; 021-457.0646;
0724-509.552, 0724-577.075

✉ office@emex.ro

🌐 www.emex.ro

Socializati cu noi !



Certificări
ISO

