

EMEX[®] *by*



ROMTEHNOCHIM

Soluții Profesionale

Fisa tehnica a produsului:

GRUND TERMOREZISTENT SILICONIC “EMEX HTP-700”



1. GENERALITATI

Grundul termorezistent “EMEX HTP-700” este un produs monocomponent, pe baza de rasini siliconice si componente speciali, care dupa uscare, sub actiunea temperaturii inalte a suportului, formeaza pelicule speciale, foarte rezistente la temperatura.

Caracteristica principala a acestui produs este rezistenta la temperaturi de peste 700°C, dar se remarca si prin aderenta la suport si capacitatea de protectie anticoroziva.

Mecanismul de formare a peliculei se realizeaza atat fizic, prin evaporarea solventilor, cat si prin conversie chimica oxidativa la temperatura ridicata.

Culoare: produsul se fabrica numai in culoarea negru. Poate fi fabricat si ca argintiu, insa doar la comanda.

Elemente caracteristice principale:

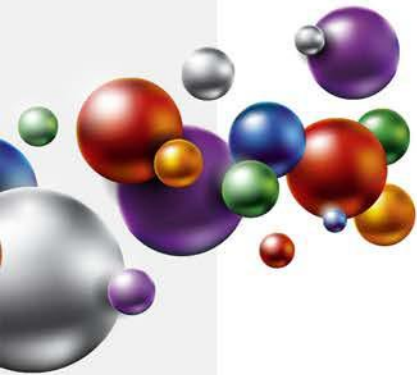
- Aderenta mare la suporturi metalice;
- Etalare buna;
- Aplicare usoara;
- Aspect metalizat si mat;
- Putere de acoperire foarte buna;
- Duritate buna;
- Durabilitate buna;
- Uscare la temperatura;
- Rezistenta la temperaturi de peste 700°C.

2. DOMENII DE UTILIZARE

Grundul termorezistent este utilizat pentru protejarea suprafetelor de otel si fonta, ca: reactoare, cuptoare industriale, etuve, sobe si calorifere de fonta, tevi de esapament ori alte elemente de evacuare a gazelor, utilaje industriale, pompe, conducte, cuptoare, furnale supuse continuu sau temporar la actiunea temperaturilor inalte.

Certificări
ISO





3. CARACTERISTICI TEHNICE

Nr. crt.	Caracteristica	U.M.	Valoarea caracteristicii	Metoda de analiza
Produsul ca atare				
1.	Aspect, culoare	-	produs omogen, fara depuneri, negru	examinare vizuala
2.	Densitate, la 20°C, negru	g/cm ³	1,3 ± 0,05	SR EN ISO 2811-1-2002/AC:2006
3.	Continut de substante nevolatile (3 ore la 125°C)	%	min. 45	SR EN ISO 3251-2008
4.	Timp de scurgere, φ 4 mm	s	50 - 60	SR EN ISO 2431-1997/AC : 2003
5.	Timp de uscare, doar la atingere, min. 23°C	ore	2	SR EN ISO 9117-1:2009
6.	Timp de uscare, in profunzime, minim 200°C*	ore	1	SR EN ISO 9117-1:2009
7.	Putere de acoperire	numar straturi	1	SR ISO 6504-3:2003
8.	Consum specific	g/m ² /strat	140 - 160	Funcție de rugozitatea suprafetei
9.	COV	g/l	Max. 500	EN ISO 11890-1
10.	Categorie si subcategorii produs (cf. D E 2004/42/CE)	g/l	A/i (acoperiri performante monocomponente) Valori COV limita: 600 (2007) / 500 (2010)	
Película				
11.	Aspect	-	película continua, fara defecte	Examinare vizuala
12.	Aderenta la suport, Incercarea la carioaj, grila	cifra de aderenta	1	SR ISO 2409:2007
13.	Rezistenta la temperatura	°C	700	Standard intern

4. INSTRUCIUNI DE APLICARE

Mod de aplicare:

Prin pensulare sau roluire. Pulverizarea se va face numai sub un control strict, datorita riscului de contaminare a spatiului.

* *Produsul nu va realiza uscare completa decat la temperaturi ridicate, de min 200°C.*

Certificări
ISO





Pregatirea suprafetei-suport:

Aplicarea produsului pe suport se face numai dupa o pregatire corespunzatoare a acestuia, deoarece aceasta etapa are o influenta hotaratoare asupra calitatii acoperirii si durabilitatii ei.

Recomandarea este ca atat suprafetele vechi, cat si cele noi sa se curate prin sablare la gradul Sa 2½ (conform ISO 8501/1-88), sau 2 (conform STAS 10166/1-77), iar apoi sa se desprafuiasca prin suflare cu aer comprimat si sa se degreseze cu solvent.

Daca aceasta operatiune este dificil de executat, este totusi obligatorie efectuarea unei curatari atente a suportului prin operatiuni descrise mai jos:

- atat suprafetele vechi, cat si cele noi se curata de impuritati, grasimi, sau alti contaminanti (saruri, etc), se asperizeaza cu perii mecanice de sarma, se desprafuiesc prin suflare cu aer comprimat si se degreseaza cu solvent;
- daca exista urme de rugina, acestea vor fi indepartate complet prin periere mecanica, sau prin folosirea Solutiei de indepartare a ruginii "Emex Rust Stop";
- vopselele vechi, neaderente, se indeparteaza complet prin raziure, periere, slefuire sau folosind o solutie chimica, speciala, pentru decapare de tipul "Emex PC Eco";
- suprafetele trebuie sa fie perfect uscate, fara urme de contaminanti;
- Nu se aplica peste protectii anterioare indiferent de starea acestora.

5. CONDITII DE APLICARE

Produsul se conditioneaza la temperatura de aplicare minim 24 ore inainte de folosire.

Inainte de deschiderea ambalajului se indeparteaza de pe acesta praful sau alte urme de murdarie pentru a nu contamina produsul. Nu se deschide in incaperi cu praf.

Se omogenizeaza bine produsul in ambalajul original, folosind un amestecator mecanic, in vederea redispersarii eventualului sediment.

Inainte de utilizare este necesara filtrarea produsului.

In functie de modul de aplicare, se face reglarea vascozitatii, prin adaugarea diluantului recomandat de producator.

Compatibilitate:

Este interzisa amestecarea produsului cu orice compus chimic, sau alte produse, chiar similare, pentru evitarea riscului aparitiei unor probleme de compatibilitate. Pentru asigurarea unei compatibilitati maxime solventii, sau alte materiale conexe, vor fi fabricate de producatorul "Romtehnachim" sau recomandate de acesta. Este interzisa amestecarea cu var, huma sau alte umpluturi.

Temperatura optima de aplicare a produsului: 10 - 30°C.

Temperatura produsului: 15 - 30°C.

Temperatura suportului: 15 - 40°C.

Umiditatea relativa a mediului max. 65%.

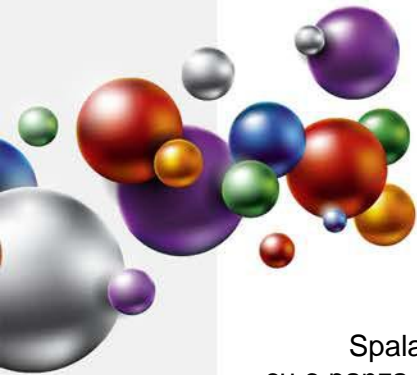
Temperatura suportului va fi cu cel putin 3°C peste temperatura punctului de roua pentru a evita condensarea umiditatii pe suport, factor ce poate determina scaderea aderenței, a luciului sau basicari.

Produsele nu se vor aplica pe timp de ceata, ploaie, ninsoare, sau cand exista pelicula de apa sau gheata pe suprafata-suport.

Se va evita deasemeni aplicarea produselor in conditii de vant puternic sau in prezenta unei mari cantitati de praf in atmosfera.

Certificări
ISO





Spalarea sculelor se face imediat dupa incetarea lucrului, cu diluant, urmata de stergere cu o panza din bumbac sau in.

6. AMBALARE, MARCARE, DEPOZITARE SI TRANSPORT

Produsul se livreaza in ambalaje metalice inchise etans. Pe etichetele ambalajelor sunt inscise: numele producatorului, denumirea produsului, tipul produsului, lotul si data fabricatiei, subcategoria produsului, COV, termenul de valabilitate, cantitatea neta, semne avertizoare.

Ambalajele se depoziteaza in spatii uscate, ventilate, ferite de soare si surse de foc, la temperaturi cuprinse intre +5 si +30°C.

Transportul se va efectua cu mijloace de transport acoperite, special utilate pentru transportul produselor inflamabile, neexpus la radiatii solare sau intemperii, respectand reglementarile privind transportul substantelor inflamabile si nocive.

7. TERMEN DE VALABILITATE

In ambalajele originale, inchise etans, cu respectarea conditiilor de transport si depozitare, termenul de valabilitate a produsului este de 12 luni de la data fabricatiei.

In cursul acestei perioade sunt posibile urmatoarele modificari care nu afecteaza proprietatile peliculogene ale produselor:

- sedimentare de pigment - Se inlatura prin agitare pana la omogenizare perfecta
- cresterea viscozitatii - Se corecteaza prin adaugarea solventului recomandat de producator

Produsul dintr-un ambalaj partial golit are o valabilitate mica, urmare aparitiei reactiilor chimice de reticulare oxidativa generate de oxigenul prezent ca urmare a patrunderii aerului.

La depasirea termenului de valabilitate produsul trebuie reverificat din punct de vedere al caracteristicilor peliculogene conform conditiilor tehnice prevazute si poate fi utilizat daca aceste caracteristici corespund.

8. MASURI DE SANATATE, SECURITATE SI SITUATII DE URGENTA

Produsul contine solventi cu caracter inflamabil si nociv.

Toate operatiile de manipulare, transport, depozitare, utilizare se vor efectua aplicand cu strictete normele de prevenire a incendiilor, normele de protectia muncii si igiena sanitara in vigoare.

Se interzice:

- prezenta surselor de foc deschis (scantei, fumat, etc.);
- utilizarea echipamentelor electrice si uneltelor neconforme cu normele in vigoare referitoare la medii cu risc de explozie;
- contactul prelungit sau frecvent cu pielea si mucoasele;
- inhalarea prelungita sau frecventa a vaporilor.

Pe parcursul aplicarii produsului se vor asigura ventilatia si sistemele de stingere a incendiilor corespunzatoare. Personalul va purta echipament de protectie corespunzator si se vor respecta regulile de igiena muncii.

Certificări
ISO





Toate informatiile de mai sus sunt oferite cu buna credinta, in vederea obtinerii celor mai bune rezultate cu produsele „EMEX”, marca inregistrata a „ROMTEHNOCHIM” s.r.l., si trebuiesc respectate ca atare, in totalitate.

Produsele „EMEX” sunt destinate utilizarii profesionale. Orice abatere de la conditiile si metodele de aplicare, depozitare sau pregatire a suprafetei poate influenta negativ performantele produselor puse in opera. „ROMTEHNOCHIM” s.r.l. nu-si asuma responsabilitatea pentru posibila degradare a produsului, urmare folosirii acestuia in afara recomandarilor sale.

Toate produsele sunt realizate in sistemul de Management Integrat al Calitatii ISO 9001:2008, ISO 14001:2004; OHSAS 18001:2007.

Contact:

S.C. Romtehnachim S.R.L.

Str. Steaua Sudului Nr. 22, Jilava, Ilfov

☎ 021-457.1693, 021-457.0638; 021-457.0646;
0724-509.552, 0724-577.075

✉ office@emex.ro

🌐 www.emex.ro

Socializati cu noi !



Certificări
ISO

